

Nr opinii: **014/2025/LM** z dnia **2025-01-20**

Opinię opracował:	mgr inż. Łukasz Mroczkowski Certyfikowany Rzeczoznawca Samochodowy - RS001525
Zakres opinii:	Ustalenie wartości rynkowej
Obiekt badań:	Peugeot Boxer Samochód ciężarowy <3,5t
VIN / numer identyfikacyjny:	VF3YC2MFC12E72820
Numer rejestracyjny:	WPI69486
Cel opinii:	Wycena na potrzeby własne zleceniodawcy

I. PODSTAWY OPINII

1. Formalna - zlecenie nr 3405/2025,
2. Merytoryczna - Info-Ekspert,

II. OGÓLNY HARMONOGRAM PRAC

1. Identyfikacja pojazdu, weryfikacja dokumentów,
2. Ocena stanu technicznego i optycznego,
3. Wykonanie dokumentacji fotograficznej,
4. Opracowanie opinii.

III. CZAS I MIEJSCE OGLĘDZIN

2025-01-08, Piaseczno.

IV. DANE IDENTYFIKACYJNE

Marka:	Peugeot
Model:	Boxer
Rok produkcji:	2017
Data pierwszej rejestracji:	2017-10-05
VIN / numer identyfikacyjny:	VF3YC2MFC12E72820
Numer rejestracyjny:	WPI69486
Przebieg / sposób ustalenia:	91 132 km / odczytany

V. DANE TECHNICZNE

Rodzaj/typ pojazdu:	Samochód ciężarowy <3,5t
Nadwozie / ilość drzwi / miejsc:	Furgon / 4 / 3
Typ silnika / rodzaj paliwa:	Silnik o zapłonie samoczynnym / olej napędowy
Pojemność skokowa silnika:	1 997 cm³
Moc silnika:	96 kW

VI. OCENA STANU TECHNICZNEGO

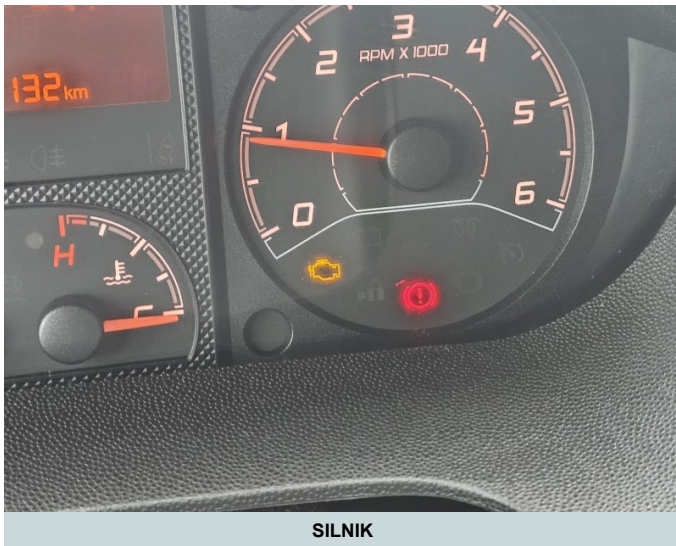
Do oględzin okazano pojazd w przeciętnym stanie, szczegółowy opis zamieszczono w dalszej części opracowania.

Silnik i układ napędowy

Rozruch silnika prawidłowy, równomierna praca na biegu jałowym, jazda próbna w warunkach parkingowych wykazała zużycie sprzęgła układu napędowego.

Stwierdzone uszkodzenia ponadnormatywne silnika i układu napędowego zestawiono poniżej.

1. SILNIK - aktywna kontrolka błędów diagnostycznych silnika.



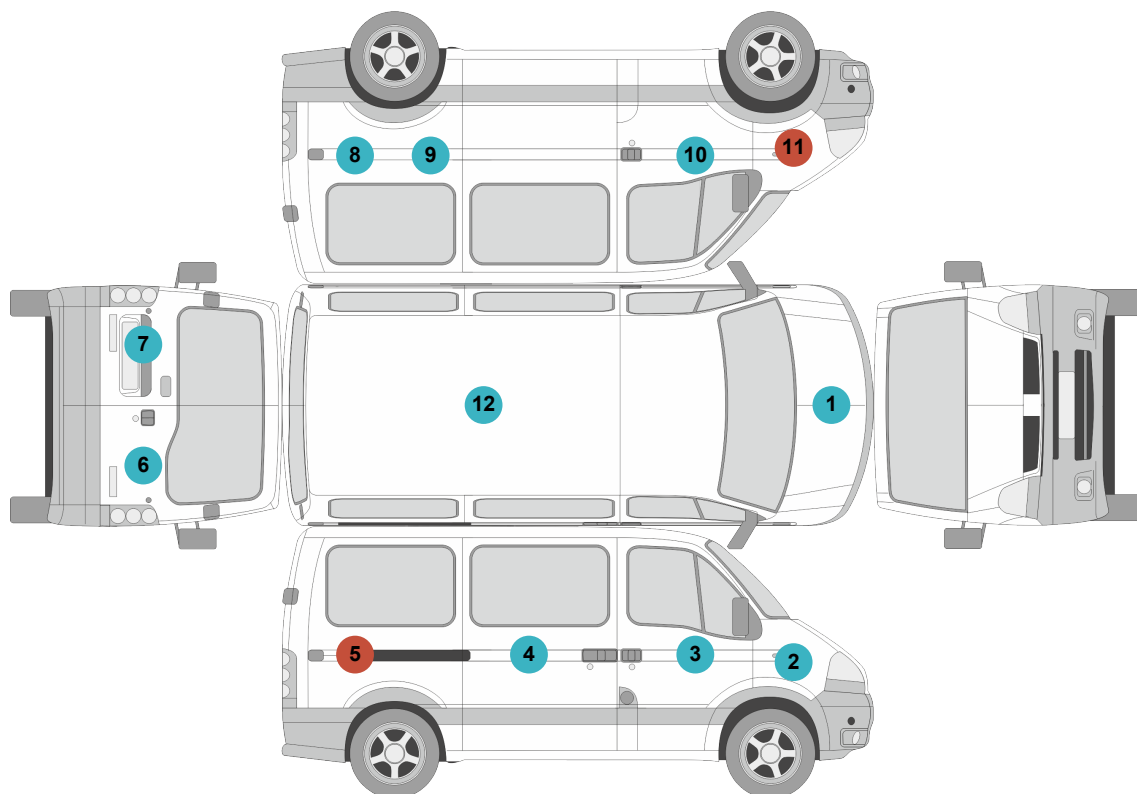
SILNIK

Zawieszenie, układ kierowniczy i układ hamulcowy

Brak koła zapasowego.

Nadwozie

Liczne uszkodzenia eksploatacyjne.



● - element bez uwag, ● - zgłoszono uwagi lub/i odstępstwa od stanu normatywnego.

Nr	Element	Grubość powłoki lakierowej	Uwagi, stwierdzone uszkodzenia
1	Pokrywa przednia	76-90 μm	
2	Błotnik przedni prawy	63-73 μm	
3	Drzwi przednie prawe	71-86 μm	
4	Drzwi tylne prawe	78-80 μm	
5	Błotnik tylny prawy	179-187 μm	Podwyższona grubość powłoki lakierowej
6	Drzwi prawe tyłu nadwozia	65-72 μm	
7	Drzwi lewe tyłu nadwozia	70-76 μm	
8	Błotnik tylny lewy	77-77 μm	
9	Ściana tylna lewa	79-85 μm	
10	Drzwi przednie lewe	70-75 μm	
11	Błotnik przedni lewy	72-523 μm	Element po naprawie
12	Poszycie dachu	71-77 μm	

Stwierdzone uszkodzenia ponadnormatywne elementów nadwozia pojazdu zestawiono poniżej.

1. REFLEKTOR PRAWY - pęknięty klosz.



REFLEKTOR PRAWY



REFLEKTOR PRAWY

2. PRÓG PRAWY - deformacja, korozja.



PRÓG PRAWY



PRÓG PRAWY



PRÓG PRAWY



PRÓG PRAWY

3. ŚCIANA PRAWA - korozja.



ŚCIANA PRAWA



ŚCIANA PRAWA

4. POSZYCIE ZDERZAKA TYLNEGO - deformacja.



POSZYCIE ZDERZAKA TYLNEGO



POSZYCIE ZDERZAKA TYLNEGO



POSZYCIE ZDERZAKA TYLNEGO

5. ZAMEK DOLNY DRZWI TYŁU NADWOZIA, LEWYCH - niesprawny.



ZAMEK DOLNY DRZWI TYŁU NADWOZIA, LEWYCH



ZAMEK DOLNY DRZWI TYŁU NADWOZIA, LEWYCH

6. ŚCIANA LEWA - korozja, deformacje, uszkodzenia lakieru.



ŚCIANA LEWA



ŚCIANA LEWA



ŚCIANA LEWA

7. PRÓG LEWY - korozja.



PRÓG LEWY



PRÓG LEWY



PRÓG LEWY

Stwierdzone uszkodzenia elementów nadwozia pojazdu wynikające z typowej eksploatacji zestawiono poniżej.

1. BŁOTNIK PRZEDNI PRAWY - łuszczenie lakieru.

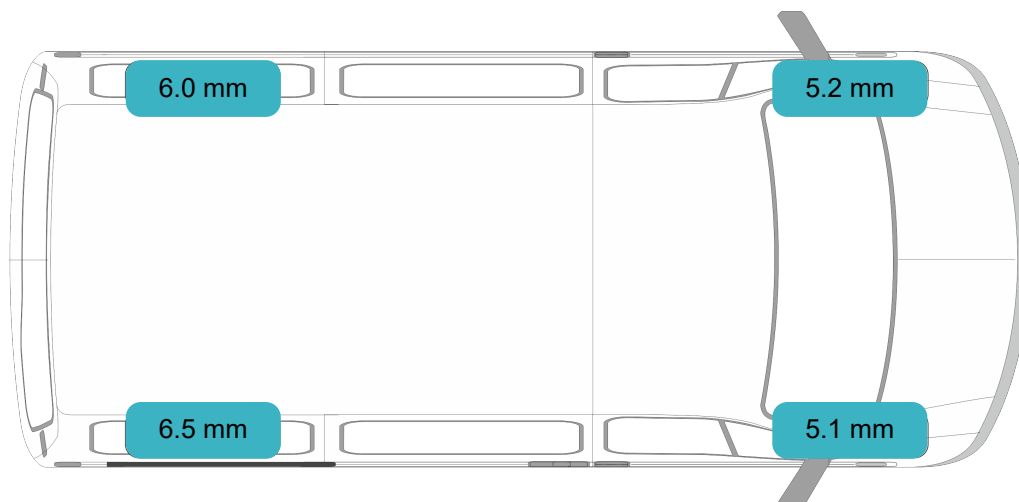



BŁOTNIK PRZEDNI PRAWY





BŁOTNIK PRZEDNI PRAWY

Ogumienie i koła



 - zużycie <50%,

 - zużycie >50%,

 - opona zużyta/uszkodzona,

Oś	Koło	Producent	Rozmiar	Bieżnik	Uwagi, stwierdzone uszkodzenia
I	Koło lewe	LEAO IGREEN VAN 4S	215/70R15 109/107 R	5,2 mm	
I	Koło prawe	LEAO IGREEN VAN 4S	215/70R15 109/107 R	5,1 mm	
II	Koło lewe	LEAO IGREEN VAN 4S	215/70R15 109/107 R	6,0 mm	
II	Koło prawe	LEAO IGREEN VAN 4S	215/70R15 109/107 R	6,5 mm	

Wnętrze pojazdu i wyposażenie

Stan utrzymania przeciętny dla okresu eksploatacji.

Stwierdzone uszkodzenia wnętrza pojazdu wynikające z typowej eksploatacji zestawiono poniżej.

1. WNĘTRZE KABINY - zabrudzenia.



WNĘTRZE KABINY



WNĘTRZE KABINY

2. KOŁO KIEROWNICY - wytarte.



KOŁO KIEROWNICY

VII. WYCENA WARTOŚCI RYNKOWEJ

Na podstawie badań organoleptycznych stanu technicznego ww. poj. sam. zostaje wydana następująca opinia:

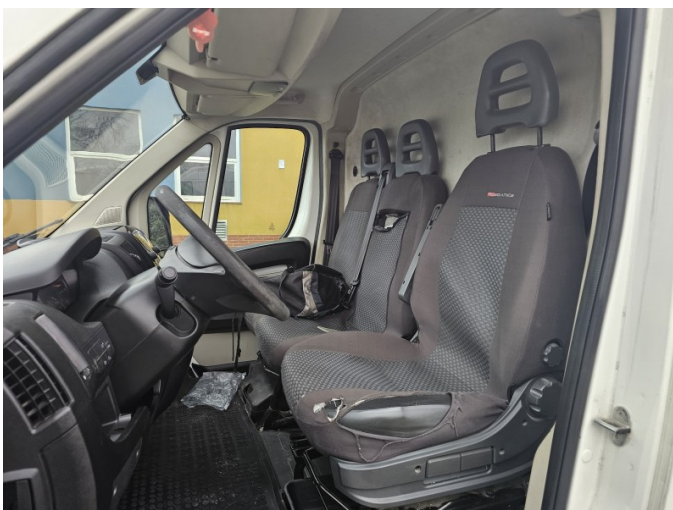
Wartość rynkowa w/w pojeździe na dzień wykonania opinii:

33 900,00 PLN netto

(słownie: trzydzieści trzy tysiące dziewięćset PLN netto).

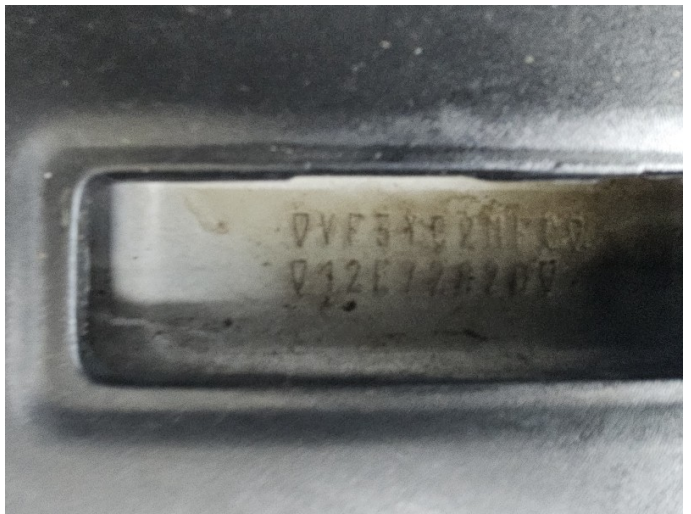
VIII. DOKUMENTACJA FOTOGRAFICZNA











IX. KLAUZULE I ZASTRZEŻENIA

1. Za niniejsze opracowanie odpowiedzialność ponosi rzeczoznawca
2. Wydając niniejszą opinię rzeczoznawca zastrzega się, że nie bierze odpowiedzialności za ukryte wady i uszkodzenia części oraz wady montażu pojazdu
3. Niniejsze opracowanie nie może być wykorzystane do żadnego innego celu niż określony w treści opinii i nie może być publikowane w całości w jakimkolwiek dokumencie bez zgody wykonawcy i bez uzgodnienia z nim formy i treści takiej publikacji
4. Bez zgody autora opinii zabrania się jej powielania
5. Nie badano tytułu użytkowania ani tytułu własności badanego pojazdu lub elementów, w tym ewentualnego istnienia ograniczonych praw rzeczowych
6. Niniejsza opinia nie jest ekspertyzą stanu technicznego pojazdu ani gwarancją niezawodności zespołów i podzespołów pojazdu, została sporządzona wyłącznie na podstawie badania pojazdu i dokumentów w warunkach istniejących na miejscu

ZAŁĄCZNIKI:

Do opinii załączono jeden dokument.



Podpis i pieczęć rzeczoznawcy

Wykonawca wyceny : mgr inż. Łukasz Mroczkowski RS001525

DANE IDENTYFIKACYJNE POJAZDU

Dane: [D] I-2025

Marka: PEUGEOT

Rok produkcji: 2017

Model: Boxer 335 2.0 BlueHDi MR`14 E6 3.5t

Wersja: L3H2

Nr rejestracyjny: WPI69486

Rodzaj pojazdu: Samochód ciężarowy do 3.5t

VIN: VF3YC2MFC12E72820

Nr INFO-EKSPERT	029-03445
Wskaźnik drogomierza	91132 km
Okres eksploatacji pojazdu (17/05/15-25/01/27)	92 mies.
Dop. masa całkowita / Ładowność	3490 kg / 1525 kg
Rodzaj nadwozia	furgon z podwyższonym dachem 4 drzwiowy 3 osobowy
Liczba osi / Rodzaj napędu / Skrzynia biegów	2 / przedni (4x2) / manualna
Rozstaw osi	4035 mm
Jednostka napędowa	z zapłonem samoczynnym
Pojemność / Moc silnika	1997 ccm / 96kW (131KM)
Doładowanie	Turbosp. z chłodn. powietrza
Liczba cylindrów / Układ cylindrów	4 / rzędowy
Norma spalin	E6
Długość / Szerokość / Wysokość	5998 mm / 2050 mm / 2522 mm

WYPOSAŻENIE STANDARDOWE (2016.07-2017.04)

L.p.	Nazwa elementu wyposażenia	L.p.	Nazwa elementu wyposażenia
1	Antena radiowa dachowa	9	Poduszka powietrzna kierowcy
2	Drzwi boczne prawe przesuwne	10	Przegroda przestrzeni bagażowej
3	Drzwi tylne dwuskrzydłowe pełne	11	System elektronicznej kontroli toru jazdy ESP
4	Fotel pasażera z regulacją odcinka lędźwiowego	12	System wspomagania ruszania pod górę
5	Immobilizer	13	Szyby przednie regulowane elektrycznie
6	Kolumna kierownicy regulowana	14	Wspomaganie układu kierowniczego
7	Koło zapasowe pełnowymiarowe	15	Zamek centralny zdalnie sterowany
8	Komputer pokładowy		

L.p. Nazwa pakietu / elementu pakietu wyposażenia standardowego

- ABS + system wspomagania nagłego hamowania
ABS - system zapobiegający blokowaniu kół
System wspomagania nagłego hamowania
- Fartuchy p/błotne 4 szt.
Fartuchy p/błotne przednie
Fartuchy p/błotne tylne
- Fotel kierowcy z regulacją wysokości i odcinka lędźwiowego + podłokietnik
Fotel kierowcy z regulacją wysokości
Fotel kierowcy z regulacją odcinka lędźwiowego
Podłokietnik fotela pasażera
Podłokietnik fotela kierowcy

KOREKTY

WARTOŚĆ BAZOWA NETTO (92 mies.)	44 300 PLN
KOREKTY RÓŻNE	- 10 430 PLN

W tym:	[%]	Wart. [PLN]
Stan utrzymania i dbałość o pojazd <i>Stan utrzymania i dbałość o pojazd mogą mieć wpływ na wartość rynkową pojazdu w przypadku, gdy stan wycenianego pojazdu istotnie odbiega od dobrego, odpowiedniego dla danego okresu eksploatacji i przebiegu. Stwierdzony ponadprzeciętnie dobry stan świadczący o wyjątkowej dbałości o pojazd może stanowić podstawę korekty dodatniej wartości, stan gorszy od typowego dobrego - podstawę do korekty ujemnej.</i>	-5,0	-2 215
Szczególny charakter eksploatacji <i>Negatywny wpływ na wartość rynkową może mieć używanie pojazdu w nietypowych warunkach, jak też w nietypowy sposób, np.: do nauki jazdy, do jazd sportowych i testowych, samochodu osobowego do celów zarobkowych, częsta jazda z przyczepą przez samochód osobowy lub terenowy, itp. Wielkość tej korekty szacuje się w zależności od intensywności i okresu eksploatacji pojazdu w szczególny sposób. Samochód firmowy użytkowany do celów służbowych na krótkich odcinkach. Pojazd intensywnie wyeksploatowany w stosunku do stanu wskazania drogomierza.</i>	-5,0	-2 215
Konieczne naprawy pojazdu <i>Konieczność wykonania naprawy wycenianego pojazdu jest podstawą do obniżenia jego wartości w stosunku do wartości pojazdu sprawnego. O wielkości korekty decyduje koszt naprawy przywracającej pojazd do stanu technicznego odpowiedniego do okresu użytkowania pojazdu, jego przebiegu i ogólnego stanu technicznego.</i>	-13,5	-6 000

Wartość rynkowa netto wyżej zidentyfikowanego pojazdu, określona na dzień wykonania opinii wynosi:

33900 PLN

(słownie: trzydzieści trzy tysiące dziewięćset złotych)

Wartość określono na podstawie:

- notowań wartości rynkowych z bazy pojazdów "Komputerowego Systemu INFO-EKSPERT" na I-2025 zaakceptowanych przez wykonawcę opinii,
- korekt mających wpływ na wartość pojazdu.