

Nr opinii: **012/2025/LM** z dnia **2025-01-20**

Opinię opracował:

mgr inż. Łukasz Mroczkowski

Certyfikowany Rzeczoznawca Samochodowy - RS001525

Zakres opinii:

Ustalenie wartości rynkowej

Obiekt badań:

Peugeot Boxer

Samochód ciężarowy <3,5t

VIN / numer identyfikacyjny:

VF3YBTMFB12B89693

Numer rejestracyjny:

WPI55706

Cel opinii:

Wycena na potrzeby własne zleceniodawcy

I. PODSTAWY OPINII

1. Formalna - zlecenie nr 3403/2025,
2. Merytoryczna - Info-Ekspert,

II. OGÓLNY HARMONOGRAM PRAC

1. Identyfikacja pojazdu, weryfikacja dokumentów,
2. Ocena stanu technicznego i optycznego,
3. Wykonanie dokumentacji fotograficznej,
4. Opracowanie opinii.

III. CZAS I MIEJSCE OGLĘDZIN

2025-01-08, Piaseczno.

IV. DANE IDENTYFIKACYJNE

Marka:	Peugeot
Model:	Boxer
Rok produkcji:	2016
Data pierwszej rejestracji:	2016-10-11
VIN / numer identyfikacyjny:	VF3YBTMFB12B89693
Numer rejestracyjny:	WPI55706
Przebieg / sposób ustalenia:	95 086 km / odczytany

V. DANE TECHNICZNE

Rodzaj/typ pojazdu:	Samochód ciężarowy <3,5t
Nadwozie / ilość drzwi / miejsc:	Furgon / 4 / 3
Typ silnika / rodzaj paliwa:	Silnik o zapłonie samoczynnym / olej napędowy
Pojemność skokowa silnika:	2 198 cm³
Moc silnika:	96 kW

VI. OCENA STANU TECHNICZNEGO

Do oględzin okazano pojazd w stanie ogólnym przeciętnym, szczegółowe informacje w dalszej części opracowania.

Silnik i układ napędowy

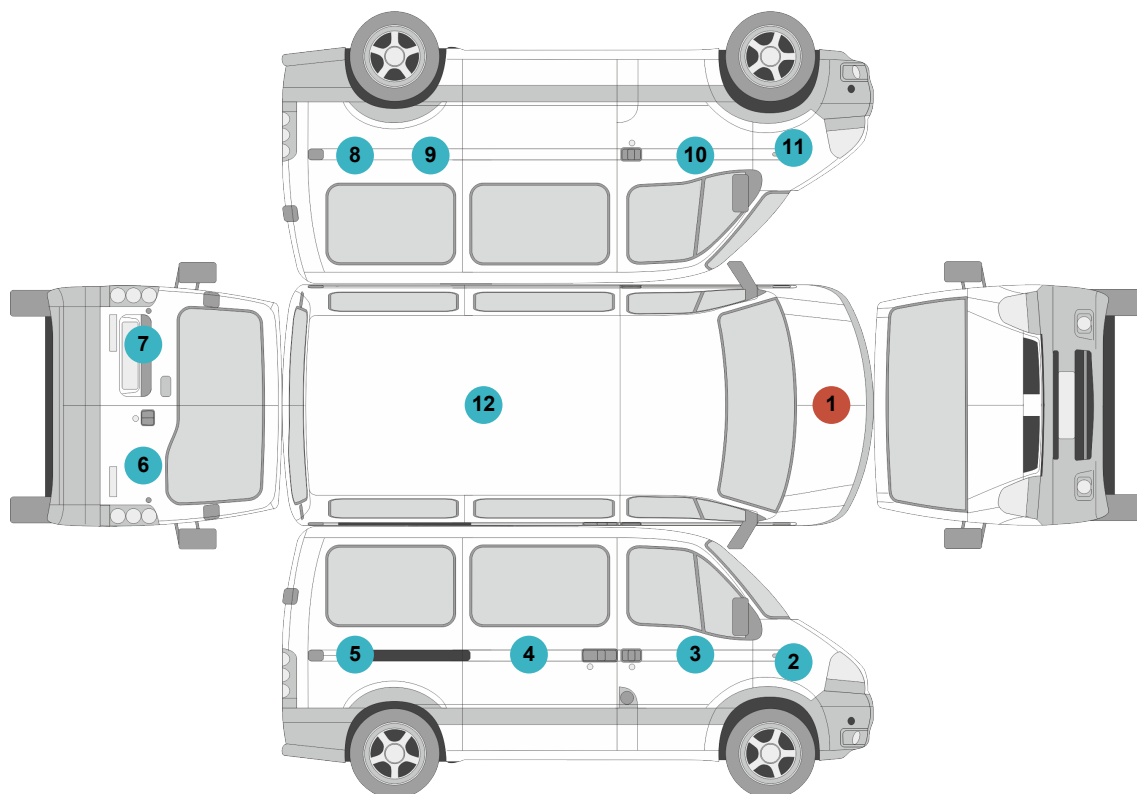
Rozruch prawidłowy, jazda próbna w warunkach parkingowych nie wykazała niesprawności.

Zawieszenie, układ kierowniczy i układ hamulcowy

Niesprawny hamulec awaryjny, skorodowane linki.

Nadwozie

Liczne uszkodzenia eksploatacyjne z ogniskami korozji.



● - element bez uwag, ● - zgłoszono uwagi lub/i odstępstwa od stanu normatywnego.

Nr	Element	Grubość powłoki lakierowej	Uwagi, stwierdzone uszkodzenia
1	Pokrywa przednia	159-164 μm	Element powtórnie lakierowany
2	Błotnik przedni prawy	88-92 μm	
3	Drzwi przednie prawe	79-90 μm	
4	Drzwi tylne prawe	75-85 μm	
5	Błotnik tylny prawy	79-80 μm	
6	Drzwi prawe tyłu nadwozia	64-73 μm	
7	Drzwi lewe tyłu nadwozia	82-95 μm	
8	Błotnik tylny lewy	88-127 μm	
9	Ściana tylna lewa	77-97 μm	
10	Drzwi przednie lewe	78-80 μm	
11	Błotnik przedni lewy	88-89 μm	
12	Poszycie dachu	91-92 μm	

Stwierdzone uszkodzenia ponadnormatywne elementów nadwozia pojazdu zestawiono poniżej.

1. PRÓG PRAWY - korozja.



PRÓG PRAWY



PRÓG PRAWY

2. ZDERZAK TYLNY - pęknięcie.



ZDERZAK TYLNY



ZDERZAK TYLNY

3. DRZWI TYŁU NADWOZIA, LEWE - deformacja.



DRZWI TYŁU NADWOZIA, LEWE



DRZWI TYŁU NADWOZIA, LEWE

4. ZDERZAK TYLNY - otarcia, deformacje.



ZDERZAK TYLNY



ZDERZAK TYLNY

5. ŚCIANA LEWA - otarcia.



ŚCIANA LEWA

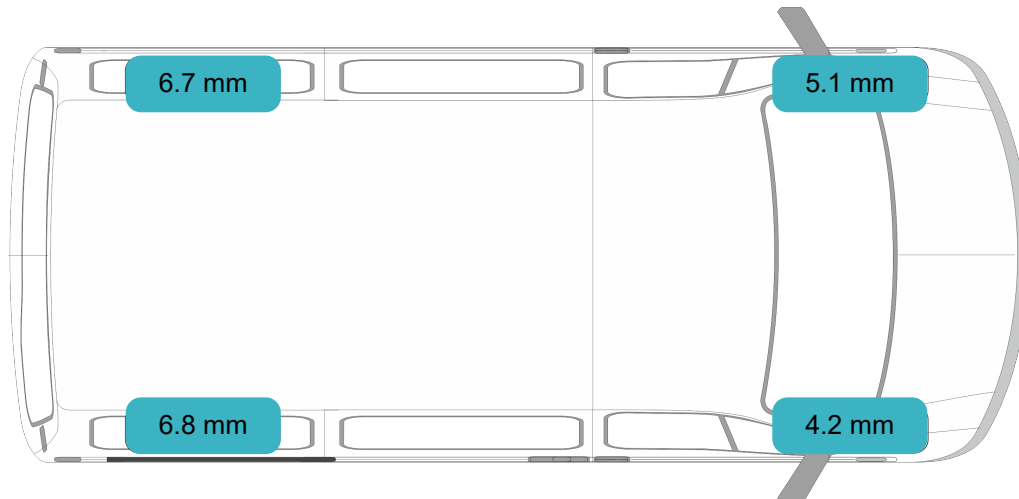



ŚCIANA LEWA


6. PRÓG LEWY - korozja.




Ogumienie i koła



 - zużycie <50%,

 - zużycie >50%,

 - opona zużyta/uszkodzona,

Oś	Koło	Producent	Rozmiar	Bieżnik	Uwagi, stwierdzone uszkodzenia
I	Koło lewe	LEAO IGREEN VAN 4S	215/70R15 109/107 R	5,1 mm	
I	Koło prawe	LEAO IGREEN VAN 4S	215/70R15 109/107 R	4,2 mm	
II	Koło lewe	SUNFULL SF-08 AS	215/70R15 109/107 R	6,7 mm	
II	Koło prawe	SUNFULL SF-08 AS	215/70R15 109/107 R	6,8 mm	

Wnętrze pojazdu i wyposażenie

Stan utrzymania przeciętny dla okresu eksploatacji i odczytanego przebiegu.

Stwierdzone uszkodzenia wnętrza pojazdu wynikające z typowej eksploatacji zestawiono poniżej.

1. WNĘTRZE KABINY - zabrudzenia.



WNĘTRZE KABINY



WNĘTRZE KABINY



WNĘTRZE KABINY

2. KOŁO KIEROWNICY - wytarte.



KOŁO KIEROWNICY



KOŁO KIEROWNICY

VII. WYCENA WARTOŚCI RYNKOWEJ

Na podstawie badań organoleptycznych stanu technicznego ww. poj. sam. zostaje wydana następująca opinia:

Wartość rynkowa w/w pojazdu na dzień wykonania opinii:

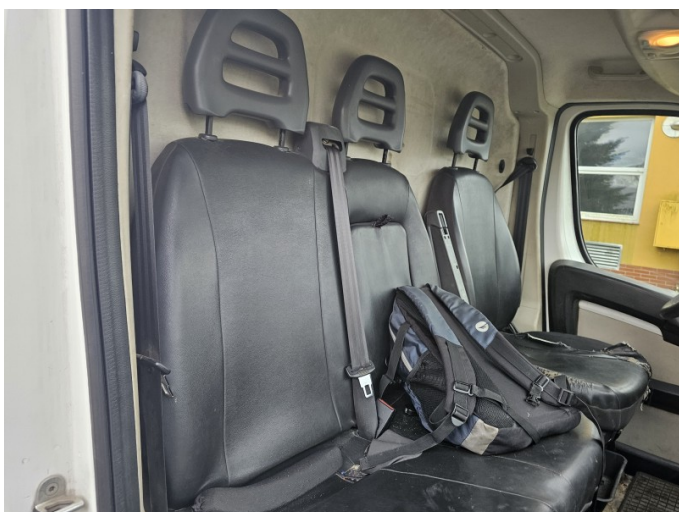
32 800,00 PLN netto

(słownie: trzydzieści dwa tysiące osiemset PLN netto).

VIII. DOKUMENTACJA FOTOGRAFICZNA













IX. KLAUZULE I ZASTRZEŻENIA

1. Za niniejsze opracowanie odpowiedzialność ponosi rzeczoznawca
2. Wydając niniejszą opinię rzeczoznawca zastrzega się, że nie bierze odpowiedzialności za ukryte wady i uszkodzenia części oraz wady montażu pojazdu
3. Niniejsze opracowanie nie może być wykorzystane do żadnego innego celu niż określony w treści opinii i nie może być publikowane w całości w jakimkolwiek dokumencie bez zgody wykonawcy i bez uzgodnienia z nim formy i treści takiej publikacji
4. Bez zgody autora opinii zabrania się jej powielania
5. Nie badano tytułu użytkowania ani tytułu własności badanego pojazdu lub elementów, w tym ewentualnego istnienia ograniczonych praw rzeczowych
6. Niniejsza opinia nie jest ekspertyzą stanu technicznego pojazdu ani gwarancją niezawodności zespołów i podzespołów pojazdu, została sporządzona wyłącznie na podstawie badania pojazdu i dokumentów w warunkach istniejących na miejscu

ZAŁĄCZNIKI:

Do opinii załączono jeden dokument.



Podpis i pieczęć rzeczoznawcy

Wykonawca wyceny : mgr inż. Łukasz Mroczkowski RS001525

DANE IDENTYFIKACYJNE POJAZDU

Dane: [D] I-2025

Marka: PEUGEOT

Rok produkcji: 2016

Model: Boxer 333 2.2 HDI MR`14 E5 3.3t

Wersja: L2H2

Nr rejestracyjny: WPI55706

Rodzaj pojazdu: Samochód ciężarowy do 3.5t

VIN: VF3YBTMFB12B89693

Nr INFO-EKSPERT	029-02973
Data pierwszej rejestracji	2016/10/11
Wskazanie drogomierza	95086 km
Okres eksploatacji pojazdu (16/10/11-25/01/20)	99 mies.
Dop. masa całkow. / Ładowność	3300 kg / 1375 kg
Rodzaj nadwozia	furgon z podwyższonym dachem 4 drzwiowy 3 osobowy
Liczba osi / Rodzaj napędu / Skrzynia biegów	2 / przedni (4x2) / manualna
Rozstaw osi	3450 mm
Jednostka napędowa	z zapłonem samoczynnym
Pojemność / Moc silnika	2198 ccm / 96kW (131KM)
Doładowanie	Turbosp. z chłodn. powietrza
Liczba cylindrów / Układ cylindrów	4 / rzędowy
Norma spalin	E5
Długość / Szerokość / Wysokość	5413 mm / 2050 mm / 2522 mm

WYPOSAŻENIE STANDARDOWE (2014.09-2016.01)

L.p.	Nazwa elementu wyposażenia	L.p.	Nazwa elementu wyposażenia
1	Antena radiowa dachowa	9	Komputer pokładowy
2	Drzwi boczne lewe przesuwne	10	Poduszka powietrzna kierowcy
3	Drzwi boczne prawe przesuwne	11	Przegroda przestrzeni bagażowej
4	Drzwi tylne dwuskrzydłowe pełne	12	System elektronicznej kontroli toru jazdy ESP
5	Fotel pasażera z regulacją odcinka lędźwiowego	13	System wspomagania ruszania pod górę
6	Immobilizer	14	Szyby przednie regulowane elektrycznie
7	Kolumna kierownicy regulowana	15	Wspomaganie układu kierowniczego
8	Koło zapasowe pełnowymiarowe	16	Zamek centralny zdalnie sterowany
L.p.	Nazwa pakietu / elementu pakietu wyposażenia standardowego		
1	ABS + system wspomagania nagłego hamowania ABS - system zapobiegający blokowaniu kół System wspomagania nagłego hamowania		
2	Fartuchy p/błotne 4 szt. Fartuchy p/błotne przednie Fartuchy p/błotne tylne		
3	Fotel kierowcy z regulacją wysokości i odcinka lędźwiowego + podłokie Fotel kierowcy z regulacją wysokości Fotel kierowcy z regulacją odcinka lędźwiowego Podłokietnik fotela pasażera Podłokietnik fotela kierowcy		

WYPOSAŻENIE DODATKOWE

Lp.	Nazwa elementu wyposażenia	Wartość [PLN]
1	Klimatyzacja	1 523

KOREKTY

WARTOŚĆ BAZOWA NETTO (104 mies.)	38 150 PLN
KOREKTA ZA WYPOSAŻENIE DODATKOWE	1 523 PLN

Wyposażenie pojazdu powoduje powiększenie wartości pojazdu, gdy jest wyposażeniem ponadstandardowym oraz jest sprawne, czyli zdolne do spełnienia swojej funkcji. Wielkość korekty wartości bazowej, związanej z wyposażeniem dodatkowym pojazdu została określona na podstawie udziału tego wyposażenia w wartości standardowo wyposażonego nowego pojazdu z uwzględnieniem amortyzacji pojazdu i zwiększonej amortyzacji jego wyposażenia.

KOREKTA ZA PIERWSZĄ REJESTRACJĘ	1 237 PLN
---------------------------------	-----------

Korekta uwzględnia wpływ daty pierwszej rejestracji pojazdu (pierwszego dopuszczenia do ruchu po zakupieniu pojazdu nowego) na jego wartość. Przyjmuje się, że pojazd bazowy został zarejestrowany po raz pierwszy 2016/05/15. Pojazd wyceniany został zarejestrowany 5 miesięcy później, zatem jego okres eksploatacji jest krótszy od okresu eksploatacji pojazdu bazowego i stąd wynika dodatnia korekta wartości.

KOREKTY RÓŻNE	- 8 090 PLN
---------------	-------------

W tym:

	[%]	Wart. [PLN]
Stan utrzymania i dbałość o pojazd	-5,0	-2 045

Stan utrzymania i dbałość o pojazd mogą mieć wpływ na wartość rynkową pojazdu w przypadku, gdy stan wycenianego pojazdu istotnie odbiega od dobrego, odpowiedniego dla danego okresu eksploatacji i przebiegu. Stwierdzony ponadprzeciętnie dobry stan świadczący o wyjątkowej dbałości o pojazd może stanowić podstawę korekty dodatniej wartości, stan gorszy od typowego dobrego - podstawę do korekty ujemnej.

Szczególny charakter eksploatacji	-5,0	-2 045
-----------------------------------	------	--------

Negatywny wpływ na wartość rynkową może mieć używanie pojazdu w nietypowych warunkach, jak też w nietypowy sposób, np.: do nauki jazdy, do jazd sportowych i testowych, samochodu osobowego do celów zarobkowych, częsta jazda z przyczepą przez samochód osobowy lub terenowy, itp. Wielkość tej korekty szacuje się w zależności od intensywności i okresu eksploatacji pojazdu w szczególny sposób. Samochód firmowy użytkowany do celów służbowych na krótkich odcinkach. Pojazd intensywnie wyeksploatowany w stosunku do stanu wskazania drogomierza.

Konieczne naprawy pojazdu	-9,8	-4 000
---------------------------	------	--------

Konieczność wykonania naprawy wycenianego pojazdu jest podstawą do obniżenia jego wartości w stosunku do wartości pojazdu sprawnego. O wielkości korekty decyduje koszt naprawy przywracającej pojazd do stanu technicznego odpowiedniego do okresu użytkowania pojazdu, jego przebiegu i ogólnego stanu technicznego.

Wartość rynkowa netto wyżej zidentyfikowanego pojazdu, określona na dzień wykonania opinii wynosi:

32800 PLN

(słownie: trzydzieści dwa tysiące osiemset złotych)

Wartość określono na podstawie:

- notowań wartości rynkowych z bazy pojazdów "Komputerowego Systemu INFO-EKSPERT" na I-2025 zaakceptowanych przez wykonawcę opinii,
- korekt mających wpływ na wartość pojazdu.